

جامعة الإمام الشافعي  
AL-IMAM AL-SHAFI'  
UNIVERSITY



# الدليل التعريفي

## بِسْمِ اللَّهِ الرَّحْمَنِ الرَّحِيمِ

### كلمة رئيس الجامعة



الحمد لله المنعم على عباده بصنوف الإنعام والإمداد، الموفق من شاء إلى سبل الهداية والرشاد، والصلاة والسلام على أفضل معلم وخير هاد، وآله وأصحابه الأكارم الأجداد، وتابعيهم بإحسان إلى يوم التناد، وبعد:

فقد جاء تأسيس جامعة الإمام الشافعي سعياً في نشر إرث الأنبياء بين أفراد المجتمع، من خلال المشاركة في إحياء منهج مدرسة علماء حضرموت علماً وعملاً وعقيدةً وسلوكاً ودعوة، وتخريج أجيال من العلماء العاملين الدعاة المتحلين بحاسن الأخلاق.

والله أسأل أن ينفع بالجهود المبذولة، وأن يكفلها بالإخلاص والقبول، إنه سميع مجيب.

**رئيس الجامعة**

**الشيخ د. محمد بن علي باعطية**

## رسالة الجامعة

بناء برامج ذات جودة وتتسم بالأصالة تعتمد على هيئة تدريسية ذات كفاءة في بيئة تعليمية تربوية متميزة ومحفزة للبحث العلمي والمساهمة في خدمة المجتمع بمختلف أطيافه.

## رؤية الجامعة

الريادة في تخريج علماء ودعاة متميزين على المستويين المحلي والعالمي والمساهمة في البحث العلمي ونهضة المجتمع في جميع جوانب الحياة وفقا لمنهج مدرسة حضرموت.

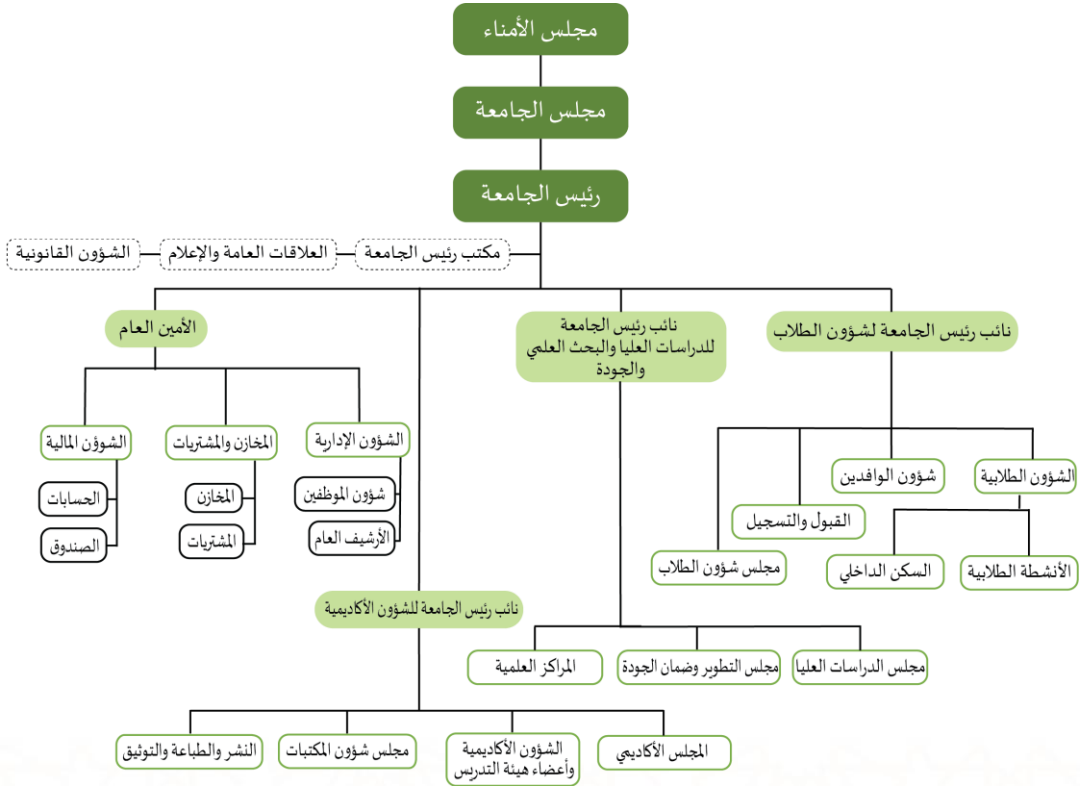


## أهداف الجامعة

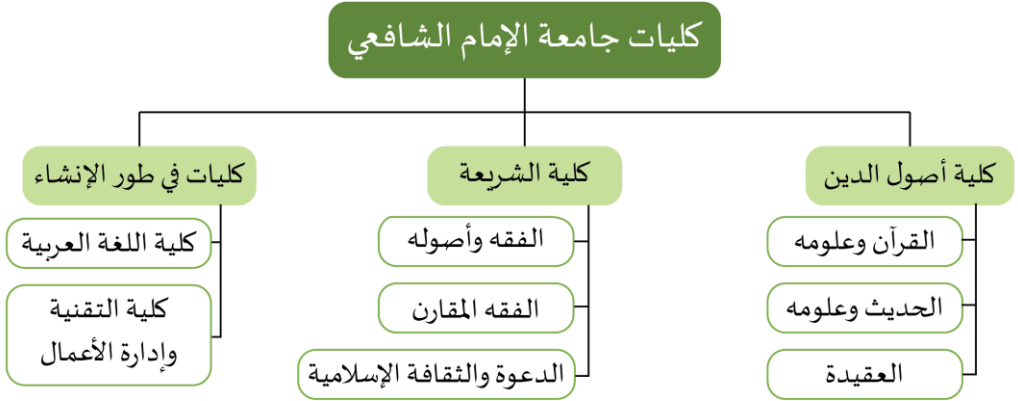
- تخرج أجيال مسلحة بالعلم النافع ومجسدة للأخلاق الإسلامية.
- بناء وتطوير برامج تعليمية تحقق ضمان الجودة وصولاً للاعتماد الأكاديمي.
- تشجيع ودعم البحث العلمي لإيجاد الحلول الإسلامية للقضايا المستجدة.
- المساهمة في نهضة المجتمع وزيادة وعيه الديني لمواجهة تحديات العصر .
- بناء وتقوية الروابط مع المؤسسات والمراكز العلمية الإسلامية محلياً وعالمياً .



## الهيكل التنظيمي للجامعة



كليات جامعة الإمام الشافعي :





## التعريف بالجامعة

تقع الجامعة في طرف مدينة المكلا من الجهة الغربية، في منطقة نور الهدى في حي ابن سينا، ويجاورها عدد من المرافق والمنشآت التابعة للجامعة. وتأتي فكرة تأسيس الجامعة مستندة إلى منهج مدرسة علماء حضرموت، والتي كان ولا يزال لها الأثر والدور الكبير في العالم الإسلامي أجمع.

إن جامعة الإمام الشافعي هي امتداد لجهود دعوية سابقة من قبل مؤسسها، متمثلة في تخريج طلبة علم يحملون همّ الدعوة ونشر العلم والدين على طريقة أهل السنة والجماعة، وهو ابتداء - بإذن الله - لجهود دعوية لاحقة في تخريج الدعاة والعلماء العاملين، متسلحين بمحصلة علمية وافرة ومتحلين بمحاسن الأخلاق ومكارمها، ليكونوا أعلاماً للهدى ونشر الدين الحنيف ومنهج أهل السنة والجماعة في كافة البقاع.

إن جامعة الإمام الشافعي مع اعتنائها بالجانب العلمي إلا أن دورها أكبر من كونها مؤسسة علمية فقط، فهي أيضاً مؤسسة اجتماعية ودعوية وتربوية، متفاعلة مع كافة فئات المجتمع على اختلاف أحوالهم، ومختلف اهتماماتهم. فرسالة الجامعة موجهة للعلماء وطلاب العلم والعامّة.

وهي جامعة غير ربحية لا تتحصل على رسوم من الطلاب لقاء الدراسة والسكن والتغذية التي لا بدّ منها ليتمكن الطالب من تلقي العلوم والآداب.

وكانت النواة الأولى لتكوين جامعة الإمام الشافعي هو تأسيس كلية الإمام الشافعي في عام ١٤٣٣هـ على يد فضيلة العلامة الشيخ د. محمد بن علي باعطية حفظه الله، وهي

منبثقة عن رباط الإمام الشافعي للعلوم الشرعية. واستمرت الجهود المتواصلة من القائمين على الكلية في تخريج الطلاب وتحقيق الأهداف المرسومة، وتوسعت دائرة النفع والخدمة للمجتمع من خلال افتتاح كليات أخرى تأسس الحاجة إليها فصدر قرار وزارة التعليم العالي والبحث العلمي رقم (٤) لسنة ٢٠٢٠م بالموافقة على تحويل كلية الإمام الشافعي إلى جامعة الإمام الشافعي.

وقد حققت الجامعة - بفضل من الله - العديد من الأهداف التي تسعى إليها، والتي منها:

- ١- تأهيل العدد الكافي من الخريجين وغيرهم من خلال ابتعاثهم داخلياً وخارجياً لمواصلة الدراسات العليا لتشكيل الكادر الأكاديمي لهذه الكليات، يسعون بما اكتسبوه من علم وعمل وبكل جهد وإخلاص لحمل رسالة الجامعة على أعتاقهم وتحقيق رؤيتها وأهدافها.
- ٢- إنشاء المباني والمرافق المكونة للبنية المادية له وفق المعايير الهندسية والفنية المخصصة لمؤسسات التعليم العالي والبحث العلمي المساهمة في تمكن كادر الجامعة من تحقيق أهدافها .
- ٣- وضع النظام الأساسي واللوائح الإدارية والمالية والمتعلقة بشؤون الطلاب وتشكيل المجالس الإدارية والعلمية لتكتمل البنية التنظيمية والإدارية.
- ٤- عقد العديد من الاجتماعات لوضع رسالة ورؤية وأهداف كل برنامج أكاديمي يتم إنشاؤه، وتحديد مقرراته وتوصيفها توصيفاً دقيقاً بما يتطابق مع أعلى معايير الجودة الأكاديمية مع الاستفادة من تجارب الجامعات العريقة في مختلف بلدان العالم الإسلامي ومراعاة الواقع المعاصر وخصوصية المجتمع.



## التعريف بمنشآت الجامعة

تمتلك الجامعة مساحة واسعة في مدينة المكلا يزيد مجموعها عن مائة ألف متر مربع، استوفت الجامعة بما جميع متطلبات القوانين واللوائح ذات الصلة وبما يتطابق مع معايير الجودة والاعتماد الأكاديمي. ومن ذلك:

- مسجد الجامعة.
- مبنى رئاسة الجامعة.
- مبنى كلية أصول الدين.
- مبنى كلية الشريعة.
- مبنى الدراسات العليا.
- مبنى كلية اللغة العربية (تحت التأسيس)
- مبنى كلية التقنية وإدارة الأعمال (تحت التأسيس)
- مكتبة عامة ورقية وإلكترونية.
- معمل حاسوب متكامل.
- سكن أعضاء هيئة التدريس.
- السكن الداخلي للطلاب.

وتضم هذه المباني التعليمية قاعات تدريسية مزودة بأحدث الوسائل التعليمية ومكتبة عامة ورقية وإلكترونية تضم عشرات الآلاف من المراجع والمصادر ومعمل حاسوب متكامل مزودة أجهزته بقاعدة بيانات وغير ذلك من الخدمات التعليمية التي توفر البيئة التعليمية النموذجية للطلاب بحيث يسهل عليه تحقيق مخرجات التعلم في كل

مقرر من المقررات التي يدرسها بكفاءة عالية، ويتمكن معها من القيام بالبحث العلمي على أكمل وجه.

كما حرصت الجامعة على توفير البيئة الملائمة للطلاب وتحقيق الهدوء والاستقرار لهم خارج أوقات الدراسة بالجامعة، فقامت بإنشاء مبنى السكن الداخلي ووفرت فيه جميع المرافق والخدمات اللازمة التي تهدف جميعها لتأمين سبل الراحة والطمأنينة، حتى يتمكنوا من التفرغ للدراسة والبحث والتحصيل، بما يسهم في الرقي بهم إلى أعلى مستوى في التحصيل العلمي والدراسي.



## نظام التعليم بالجامعة

تعتمد جامعة الإمام الشافعي نظام التعليم المنتظم، وتتم الدراسة فيها من خلال برنامج البكالوريوس، ومدته أربع سنوات دراسية، يسبقها فصل تمهيدي في مقررات أسس الفقه واللغة العربية وأسس اللغة لتمكين اللبنة الأولى من مختلف العلوم الشرعية في صدور الطلاب ليكونوا قادرين على الاستفادة القصوى مما سيتم دراسته في برنامج البكالوريوس. وتمنح الجامعة شهادة الإجازة العلمية (شهادة البكالوريوس) للطلاب المنتحق بها بعد استيفائه جميع متطلبات هذه الشهادة.



## القبول والتسجيل في الجامعة

### **شروط القبول**

- ١- أن لا يقل عمر الطالب عن ثماني عشرة سنة.
- ٢- أن يكون الطالب حاصلاً على شهادة الثانوية العامة أو ما يعادلها في المعاهد، وأن لا يقل مستوى الطالب عن كتاب المختصر اللطيف في الفقه الشافعي، والآجرومية في النحو، مع حفظ جزء (عمّ) من القرآن الكريم.
- ٣- أن يعقد النية على الاشتغال بعد التخرج بخدمة الإسلام والمسلمين والدعوة إلى الله وتعليم الخير.
- ٤- اجتياز اختبار القبول في مواد الفقه والعقيدة والنحو، واجتياز المقابلة الشخصية.
- ٥- أن يجيد اللغة العربية قراءة وكتابة وحواراً.
- ٦- القدرة على التفرغ الكلي للدراسة.
- ٧- الالتزام بالإقامة في السكن الداخلي للجامعة، لما للجامعة من أهداف سلوكية تسعى لتحقيقها بجانب الأهداف العلمية.
- ٨- أن يكون لديه الاستعداد الكامل للتقيد بنظام الجامعة وواجباتها واجتناب ممنوعاتها.
- ٩- أن يكون لائقاً صحياً.
- ١٠- أن لا يكون عليه أيّ التزامات للجهات الأمنية أو أيّ سوابق جنائية.

- ١١- أن لا يكون قد التحق بالجامعة ورسب أو فصل منها.
- ١٢- أن يقوم الطالب القادم من خارج اليمن بدفع ما يترتب عليه من رسوم الإقامة والفحوصات الطبية وغيرها بحسب ما تقرره الجهات المختصة.
- ١٣- أن يصطحب الطالب معه الوثائق المطلوبة للقبول والتسجيل.
- ١٤- أن يستوفي أيَّ شروط أخرى تقرها الجهات الرسمية المختصة.

### ❖ الوثائق المطلوبة للقبول والتسجيل

- ١- آخر شهادة نالها الطالب معمّدة من الجهة التعليمية مُصدرة الشهادة ومُعَمّدة من الجهات المختصة.
- ٢- شهادة حسن سيرة وسلوك من تلك الجهة التعليمية.
- ٣- شهادة الميلاد أو صورة منها.
- ٤- صورة البطاقة الشخصية أو ما يعادلها.
- ٥- ستُّ صور حديثة مقاس (٤ × ٦).
- ٦- ترقية من أحد الشخصيات العلمية المعروفة لدى الجامعة.

## مواعيد القبول والتسجيل

يتم طلب القبول وتقديم الوثائق المطلوبة للتسجيل في المواعيد التي يتم تحديدها كل سنة دراسية من خلال أحد الوسائط الآتية:

• التقديم المباشر لدى إدارة القبول والتسجيل بالجامعة:

(هاتف: ٠٠٩٦٧٥٣٧٠٨٤٢ - الواتس: ٠٠٩٦٧٧٧٣٠٨٧٨٤٠).

• التقديم عبر البريد الإلكتروني:

[info@uis.edu.ye](mailto:info@uis.edu.ye)

• التقديم عن طريق المندوبين المعتمدين من قبل الجامعة وهم:

○ د. محمد محسن الجيلاني.

(السعودية - ٠٠٩٦٦٥٠٧٠٥٧٣٣٤)

○ رابطة العطاء والعرفان (رابطة خريجي جامعة الإمام الشافعي).

(إندونيسيا - ٠٠٦٢٨٢٣٣٧٣٥٤٧٦٠)

[www.maktabuis.com](http://www.maktabuis.com)





## الجدول الزمني للدراسة في الجامعة

### المدة الزمنية

أربع سنوات دراسية، تبدأ السنة الدراسية في شهر ذي القعدة، وحتى أواخر شهر شعبان من كل عام. وتشمل كل سنة دراسية فصلين دراسيين، مدة كل فصل دراسي (١٨) أسبوعاً، يخصص منها الأسبوعان الأخيران لإجراء الامتحانات الفصلية، فتكون مدة الدراسة الفعلية في كل فصل (١٦) أسبوعاً.

### الفترة الزمنية

- يمتد الفصل الدراسي الأول من بداية الأسبوع الثالث من شهر ذي القعدة حتى نهاية شهر ربيع الأول.
- يمتد الفصل الدراسي الثاني من بداية الأسبوع الثالث من شهر ربيع الثاني حتى نهاية شهر شعبان.

### أيام الدراسة

تشمل أيام الدراسة ستة أيام في الأسبوع تمتد من السبت حتى الخميس.

### العطل والإجازات

- ١ - يوم الجمعة من كل أسبوع.
- ٢ - بداية السنة الهجرية، الأول من محرم.
- ٣ - ذكرى المولد النبوي، الثاني عشر من ربيع الأول.
- ٤ - عيد الأضحى، بداية من الثامن من ذي الحجة حتى الرابع عشر من ذي الحجة.

# جامعة الإمام الشافعي الرحمن

## الدليل التعريفي

- ٥- العطل الرسمية للدولة.
- ٦- ما بين الفصلين الدراسيين: أسبوعان.

ملاحظة: المواعيد المذكورة تقريبية قابلة للتعديل من قبل رئاسة الجامعة وحسب التعميمات الواردة من الجهات الرسمية.



## كلية أصول الدين

### رؤية كلية أصول الدين

الريادة والتميز في تعليم وتعلم علوم الكتاب والسنة، وترسيخ صحيح العقيدة، والدعوة إليها وفقاً لمنهج حضرموت الوسطي.

### رسالة كلية أصول الدين

تأهيل متخصصين في صحيح العقيدة وعلوم الكتاب والسنة متميزين سلوكياً وتربوياً من خلال برامج ذات جودة في بيئة تعليمية تشجع على البحث العلمي، والسعي إلى خدمة المجتمع في تنفيذ الإشكالات والشبهات بما يناسب فئاته.

### أهداف كلية أصول الدين

1. التعريف بالهوية الإسلامية ومعاني الانتماء الحقيقي لمذهب أهل السنة والجماعة، وغرس الاعتزاز بها.
2. نشر منهج مدرسة علماء حضرموت فكرياً وعلمياً ودعواً.
3. ترسيخ مبدأ الوسطية المنتهج في مدرسة علماء حضرموت والعمل على وفقه.
4. تخريج الأجيال الواعية والمتحلية بالآداب والحصول الحميدة من خلال غرس القيم والأخلاق والآداب السلوكية.
5. العناية بكتاب الله تعالى، وبيان أهميته وكونه المصدر الأول من مصادر التشريع والنقل الأعظم الذي لا يضل من تمسك به.

٦. التمسك بسنة النبي - صلى الله عليه وسلم - ونشرها بالسند المتصل، وبيان أهميتها، وكونها المصدر الثاني من مصادر التشريع.
٧. دعم البحث العلمي خصوصاً في نطاق تحقيق المعرفة المبنية على أسس العلوم والمعارف الإسلامية.
٨. ترسيخ معاني الوسطية ومواجهة الفرق المبتدعة عن طريق تخريج وتأهيل مجموعة من طلاب العلم والدعاة ذوي حصيلة علمية ودعوية وافرة
٩. تفعيل دور المسجد وحلقات العلم في المجتمع عن طريق إقامة الدروس العامة والمحاضرات الدورية.
١٠. ربط شرائح المجتمع المختلفة بأهل العلم والارتقاء بهم في مختلف المجالات عن طريق إذكاء التعلق بالعلماء.
١١. إحياء المناسبات الدينية وترسيخ معاني التآخي والتآلف بين فئات المجتمع، وتأکید ارتباط الشريعة بجميع مجالات الحياة الإنسانية.

### ❖ الأقسام العلمية في كلية أصول الدين

تضم كلية أصول الدين ثلاثة تخصصات: القرآن وعلومه والحديث وعلومه والعقيدة. تتكون الخطة الدراسية لكل تخصص من مائة وخمسة وأربعين ساعة معتمدة موزعة على ما يقارب ستين مقرراً مقسمة بين متطلبات الجامعة ومتطلبات الكلية ومتطلبات التخصص، فبالإضافة إلى دراسة ما لا بد منه لطالب العلم في علوم العقيدة والحديث والسيرة وأصول الفقه واللغة العربية والسلوك والتربية يدرس الطالب في كل تخصص ما يزيد على عشرين مقرراً في مجال تخصصه. فيما يلي بيان مختصر لكل تخصص منها:

## ١ - قسم القرآن وعلومه:

يدرس الطالب في تخصص القرآن وعلومه في كلية أصول الدين . بالإضافة إلى متطلبات الجامعة ومتطلبات الكلية . اثنين وعشرين مقرراً تخصصياً منها ما يتعلق بعلوم القرآن كمقررات علوم القرآن وعلم التجويد وغريب القرآن وقصص القرآن ومقررات التلاوة والحفظ وعلم القراءات وآيات الأحكام وغير ذلك، ويدرس ما يتعلق بتفسير القرآن كمقررات التفسير التحليلي والتفسير الموضوعي ومناهج المفسرين والشروط المطلوب توافرها في المفسر، وأصول التفسير وقواعده والدخيل في التفسير وغير ذلك، كما يدرس الطالب بعضاً من الشبهات التي تثار حول القرآن وكيفية الرد عليها.

## ٢ - قسم الحديث الشريف وعلومه:

يدرس الطالب في تخصص الحديث وعلومه في كلية أصول الدين . بالإضافة إلى متطلبات الجامعة ومتطلبات الكلية . اثنين وعشرين مقرراً تخصصياً منها ما يتعلق بعلوم رواية الحديث أي ما يتعلق بمن الحديث من نقل أقوال النبي وأفعاله وروايتها وضبطها وتحرير ألفاظها كمقررات القراءة في كتب السنة ومقررات الحديث التحليلي والحديث الموضوعي وأحاديث الأحكام وغريب الحديث ومنها ما يتعلق بعلوم دراية الحديث أي ما يتعلق بالسند فيعرف منها شروط الرواية وأنواعها وأحكامها وحال الرواة وشروطهم وأصناف المرويات وما يتعلق بها كمقررات الجرح والتعديل وعلل الحديث وتطبيقات عملية على هذه القواعد، مع دراسة وافية لعلم المصطلح الذي يمكن الطالب من فهم اصطلاحات العلماء في كلامهم على الحديث، ويدرس

الطالب أيضا مناهج المحدثين ومختلف الحديث وكيفية تخريج الأحاديث من المصادر المختلفة، وكيفية الحكم على الحديث، كما يدرس الطالب بعضاً من الشبهات التي تثار حول السنة وكيفية الرد عليها.

### **٣ - قسم العقيدة:**

يدرس الطالب في تخصص العقيدة في كلية أصول الدين . بالإضافة إلى متطلبات الجامعة ومتطلبات الكلية . ما يتعلق بعلم العقيدة من (إلهيات وسمعيات ونبوات)، وما يتعلق بعلم الكلام والمنطق والجدل الحمود، وكيفية الرد على الذين يثيرون الشبهات حول علوم الدين المختلفة، كما يدرس الطالب الفرق والتحل المختلفة ومذاهب أهل الضلال، لاجتنابها وتحذير الناس من شرها.





## الخطة الدراسية بحسب المستويات

من متطلبات الجامعة أو الكلية  من متطلبات التخصص (القسم)

### المستوى الأول

الفصل الدراسي الثاني		الفصل الدراسي الأول	
الساعات المعتمدة أسبوعياً	اسم المقرر	الساعات المعتمدة أسبوعياً	اسم المقرر
٢	العقيدة (٢)	٢	العقيدة (١)
٢	فقه المعاملات (١)	٢	فقه العبادات (١)
٢	النحو (٢)	٢	النحو (١)
٢	أصول الفقه (١)	٣	السيرة النبوية
٢	مناهج البحث والتحقيق	٢	علوم القرآن (١)
٢	الحاسوب	٢	السلوك (١)
٢	الدعوة إلى الله	١ (٢ عملي)	التلاوة والتجويد (١)
٢	اللغة الإنجليزية	٢	مصطلح الحديث
١٦	المجموع ٨	١٦	المجموع ٨

**المستوى الثاني**

الفصل الدراسي الثاني		الفصل الدراسي الأول	
الساعات المعتمدة أسبوعياً	اسم المقرر	الساعات المعتمدة أسبوعياً	اسم المقرر
٢	المنطق وآداب المناظرة	٢	الفرق والمذاهب الإسلامية
٢	فقه العبادات (٢)	٢	فقه الأحوال والجنائيات (١)
٢	آيات الأحكام (٢)	٢	آيات الأحكام (١)
٢	الأدب	٢	أصول الفقه (٢)
٢	الفرائض	٢	النحو (٣)
٢	البلاغة (٢)	٢	البلاغة (١)
٢	علم النفس التربوي	٢	أصول التربية
٢	السلوك (٣)	٢	السلوك (٢)
١٦	المجموع ٨	١٦	المجموع ٨

### المستوى الثالث (تخصص القرآن وعلومه)

الفصل الدراسي الثاني		الفصل الدراسي الأول	
الساعات المعتمدة أسبوعياً	اسم المقرر	الساعات المعتمدة أسبوعياً	اسم المقرر
٣	فقه المعاملات (٢)	٢	فقه العبادات (٣)
٢	النحو (٥)	٢	النحو (٤)
٣	التفسير التحليلي (٢)	٣	التفسير التحليلي (١)
٢	علوم القرآن (٣)	٢	علوم القرآن (٢)
٢	غريب القرآن	٣	إعجاز القرآن البياني
٢	دراسة الأديان	٣	مناهج المفسرين
٣	التفسير الموضوعي	٣	أصول التفسير وقواعده
٢	التلاوة والتجويد (٢)	٢	الحديث التحليلي
٢	بناء المناهج وتقويمها	٢	أصول التدريس
٢١	المجموع ٩	٢٢	المجموع ٩

**المستوى الرابع (تخصص القرآن وعلومه)**

الفصل الدراسي الثاني		الفصل الدراسي الأول	
الساعات المعتمدة أسبوعياً	اسم المقرر	الساعات المعتمدة أسبوعياً	اسم المقرر
٣	فقه الجنايات والقضاء (٢)	٣	فقه الأحوال الشخصية (٢)
٢	الصرف	٢	النحو (٦)
٢	التربية العملية	٢	اتجاهات فكرية معاصرة
٣	التفسير التحليلي (٤)	٣	التفسير التحليلي (٣)
٢	قصص القرآن	٢	التلاوة والتجويد (٣)
٢	التخريج ودراسة الأسانيد	٣	علم القراءات
٢	شبهات حول السنة	٢	شبهات حول القرآن
٣	بحث التخرج	٢	الدخيل في التفسير
١٩	المجموع ٨	١٩	المجموع ٨

## كلية الشريعة

### رؤية كلية الشريعة

الريادة والتميز في تعليم وتعلم علوم الفقه وأصوله، وإيصالها للمجتمع وفقاً لمنهج حضرموت الوسطي.

### رسالة كلية الشريعة

تأهيل متخصصين في الفقه وأصوله والدعوة والثقافة الإسلامية متميزين سلوكياً وتربوياً من خلال برامج ذات جودة في بيئة تعليمية تشجع على البحث العلمي، والسعي إلى خدمة المجتمع في معالجة مستجدات العصر.

### أهداف كلية الشريعة

١. تقوية الملكة الفقهية لدى المعلم والمتعلم بحيث يكون مؤهلاً لقراءة كتب المتقدمين وإجرائها على الواقع المعاصر.
٢. تأهيل طلبة العلم لدراسة المسائل المعاصرة، وإيجاد الحلول الإسلامية في القضايا المستجدة.
٣. تخريج الأجيال الواعية والمتحلية بالآداب والخصال الحميدة من خلال غرس القيم والأخلاق والآداب السلوكية.
٤. دعم البحث العلمي خصوصاً في نطاق تحقيق المعرفة المبنية على أسس العلوم والمعارف الإسلامية.

٥. تأهيل دعاة لخدمة كتاب الله تعالى وسنة نبيه صلى الله عليه وآله وسلم، مع الإخلاص في العمل.
٦. إثراء حملة العلم الشرعي بالثقافة اللازمة لتنشئة دعاة ذوي رؤية صحيحة.
٧. حماية المجتمع من غزو الفرق المبتدعة، من خلال توضيح طريقة أهل السنة والجماعة وردّ الشبهات الواردة بما يتناسب مع اختلاف أحوال الناس.
٨. تبسيط المفاهيم الدعوية وتقريبها لطلبة العلم على اختلاف مستوياتهم الثقافية والاجتماعية، وتطبيقها في الواقع العملي.
٩. الإسهام في حل مشكلات العمل الدعوي.
١٠. زيادة وعي المجتمع فيما يخص أمور العبادات والمعاملات.

### ❖ الأقسام العلمية في كلية الشريعة

تضم كلية الشريعة ثلاثة تخصصات: الفقه وأصوله والفقه المقارن والدعوة والثقافة الإسلامية. تتكون الخطة الدراسية لكل تخصص من مائة وخمسة وأربعين ساعة معتمدة موزعة على ما يقارب ستين مقرراً مقسمة بين متطلبات الجامعة ومتطلبات الكلية ومتطلبات التخصص، فبالإضافة إلى دراسة ما لا بد منه لطالب العلم في علوم العقيدة والحديث والسيرة وأصول الفقه واللغة العربية والسلوك والتربية يدرس الطالب في كل تخصص ما يزيد على عشرين مقرراً في مجال تخصصه. فيما يلي بيان مختصر لكل تخصص منها:



## ١ - قسم الفقه وأصوله:

يدرس الطالب في تخصص الفقه في كلية الشريعة سبعة وعشرين مقرراً تخصصياً منها ما يختص بالفقه المذهبي فقه الإمام الشافعي حيث يدرس الطالب شرح سفينة النجاة ثم شرح متن أبي شجاع ثم منهاج الطالبين للإمام النووي ثم قراءات نصية متعمقة في الشروح المعتمدة للفتوى في المذهب، ومنها ما يختص بفقه المذاهب الأربعة كمقررات الفقه المقارن والفقه الحنفي والمالكي والحنبلي ومنها ما يختص بجوانب فقهية آخر كعلوم الفرائض ومقاصد الشريعة والسياسة الشرعية وتاريخ التشريع والقواعد الفقهية ومناهج البحث الفقهي، كما يناقش الطالب في ثلاثة مقررات أهم النوازل أو المسائل المعاصرة في فروع الفقه بعد أن يكون قد حصل ما يمكنه من ذلك. وأما ما يخص أصول الفقه فيدرس الطالب مقررات منها ما يختص بأصول الفقه الشافعي حيث يدرس الطالب شرح الورقات لإمام الحرمين ثم اللمع للشيخ أبي إسحاق ثم جمع الجوامع في أصول الفقه ثم قراءات نصية متعمقة في أمهات كتب الأصول، ومنها ما يتعلق بجوانب أخرى كتخريج الفروع على الأصول والقواعد الفقهية ومناهج البحث وعلم الجدل والمناظرة.

## ٢ - قسم الفقه المقارن:

يدرس الطالب في تخصص الفقه المقارن ما يتعلق بفقه المذاهب الفقهية المعتمدة كمقررات الفقه المقارن موزعة على أبواب الفقه، ومقررات مختصة بكل من الفقه الحنفي والمالكي والحنبلي وغيره بالإضافة للفقه الشافعي، بالإضافة لدراسته عدداً من المقررات الأساسية في العلوم التي يدرسها الطالب في تخصص الفقه وأصوله.

### ٣ - قسم الدعوة والثقافة الإسلامية:

يدرس الطالب في تخصص الدعوة والثقافة الإسلامية ما يتعلق بوسائل ومناهج نشر الدعوة وتبليغها، كما يدرس تاريخ التبشير والاستشراق وأثره على الدعوة الإسلامية، وكيفية مواجهة أخطارهم. ويدرس الطالب أيضاً التيارات الفكرية المعاصرة كالعلمانية والاشتراكية والماسونية بتوسع، وكيفية مواجهة هذه الأفكار بالفكر الوسطي المستنير.

## الخطة الدراسية بحسب المستويات

من متطلبات الجامعة أو الكلية  من متطلبات التخصص (القسم)

### المستوى الأول

الفصل الدراسي الثاني		الفصل الدراسي الأول	
الساعات المعتمدة أسبوعياً	اسم المقرر	الساعات المعتمدة أسبوعياً	اسم المقرر
٢	العقيدة (٢)	٢	العقيدة (١)
٢	فقه المعاملات (١)	٢	فقه العبادات (١)
٢	النحو (٢)	٢	النحو (١)
٢	أصول الفقه (١)	٣	السيرة النبوية
٢	مناهج البحث والتحقيق	٢	علوم القرآن (١)
٢	الحاسوب	٢	السلوك (١)
٢	الدعوة إلى الله	١ (٢ عملي)	التلاوة والتجويد (١)
٢	اللغة الإنجليزية	٢	مصطلح الحديث
١٦	المجموع ٨	١٦	المجموع ٨

**المستوى الثاني**

الفصل الدراسي الثاني		الفصل الدراسي الأول	
الساعات المعتمدة أسبوعياً	اسم المقرر	الساعات المعتمدة أسبوعياً	اسم المقرر
٢	المنطق وآداب المناظرة	٢	الفرق والمذاهب الإسلامية
٢	فقه العبادات (٢)	٢	فقه الأحوال والجنائيات (١)
٢	آيات الأحكام (٢)	٢	آيات الأحكام (١)
٢	الأدب	٢	أصول الفقه (٢)
٢	الفرائض	٢	النحو (٣)
٢	البلاغة (٢)	٢	البلاغة (١)
٢	علم النفس التربوي	٢	أصول التربية
٢	السلوك (٣)	٢	السلوك (٢)
١٦	المجموع ٨	١٦	المجموع ٨

### المستوى الثالث (تخصص الفقه وأصوله)

الفصل الدراسي الثاني		الفصل الدراسي الأول	
الساعات المعتمدة أسبوعياً	اسم المقرر	الساعات المعتمدة أسبوعياً	اسم المقرر
٣	فقه المعاملات (٢)	٢	فقه العبادات (٣)
٢	النحو (٥)	٢	النحو (٤)
٣	أحاديث الأحكام (٢)	٣	أحاديث الأحكام (١)
٢	أصول الفقه (٤)	٣	أصول الفقه (٣)
٣	دراسات فقهية (٢)	٢	دراسات فقهية (١)
٢	المعاملات المعاصرة	٣	مسائل فقهية معاصرة (١)
٣	القواعد الفقهية	٣	الفقه المقارن (١)
٢	مقاصد الشريعة	٢	تاريخ التشريع
٢	بناء المناهج وتقويمها	٢	أصول التدريس
٢١	المجموع ٩	٢٢	المجموع ٩

**المستوى الرابع (تخصص الفقه وأصوله)**

الفصل الدراسي الثاني		الفصل الدراسي الأول	
الساعات المعتمدة أسبوعياً	اسم المقرر	الساعات المعتمدة أسبوعياً	اسم المقرر
٣	فقه الجنایات والقضاء (٢)	٣	فقه الأحوال الشخصية (٢)
٢	الصرف	٢	النحو (٦)
٢	التربية العملية	٢	اتجاهات فكرية معاصرة
٣	مسائل فقهية معاصرة (٢)	٢	أحاديث الأحكام (٣)
٢	دراسات فقهية (٣)	٣	أصول الفقه (٥)
٢	دراسات أصولية (٢)	٣	دراسات أصولية (١)
٢	السياسة الشرعية	٢	الفقه المقارن (٢)
٣	بحث التخرج	٢	تخريج الفروع على الأصول
١٩	المجموع ٨	١٩	المجموع ٨



## الدراسات العليا

انطلاقاً من اهتمام الجامعة بجريتها بالدرجة الأولى وحرصاً منهم على استكمال تأهيلهم في تخصصاتهم والاستفادة منهم في التدريس في الجامعة وتقديم الأبحاث العلمية فقد قامت الجامعة باستيفاء جميع شروط ومتطلبات فتح برنامج الدراسات العليا (مرحلة الماجستير) المقررة من مجلس الاعتماد الأكاديمي وضمان الجودة، وذلك في التخصص الآتئين:

١. تخصص القرآن وعلومه بكلية أصول الدين.
٢. تخصص الفقه وأصوله بكلية الشريعة.



## مركز تعليم اللغة العربية

لما كانت معرفة اللغة العربية نطقا وكتابة من أهم المهمات لدراسة العلوم الشرعية وغيرها من العلوم المساعدة وفهمها، جاء اهتمام الجامعة بإنشاء مركز للغة العربية لغير الناطقين بها لتدريس الأسس التي يستطيع الفرد من خلالها فهم اللغة العربية والتحدث بها، لينضم إلى بقية المراكز العلمية التابعة للجامعة.

وقد نشأت فكرة إنشاء المركز من رغبة الجامعة في توسيع دائرة النفع للطلاب الناطقين بغير اللغة العربية، وذلك بمنح فرصة للطلاب الذين لم يجتازوا امتحان القبول المؤهل للالتحاق بالجامعة من خلال الدراسة في مركز اللغة لمدة سنة بعد دفع الرسوم المقررة، فإذا اجتازها بنجاح كان له الالتحاق بالجامعة. ثم توسع المركز وفتح أبوابه لكل من يرغب في تعلم اللغة العربية من غير الناطقين بها.

## الرسالة :

إنشاء جيل محب للغة العربية ومنتقن لها خالٍ كلامه عن العجمة، قادر على النطق الصحيح للمفردات وتراكيب الكلام الفصيح.

## الرؤية :

تسهيل المعوقات التي تحول دون التحدث باللغة العربية لغير الناطقين بها مع إعداد برامج تعليمية حديثة مواكبة مزودة بأحدث الوسائل التربوية المعاصرة.

## الأهداف:

- ١ . أن يتمكن الطالب من النطق الصحيح لمفردات اللغة العربية.
- ٢ . أن يتمكن الطالب من القدرة على التحدث باللغة العربية والتعبير عنها بسهولة.
- ٣ . أن يتمكن الطالب من الكتابة باللغة العربية كتابة صحيحة خالية من الأخطاء.
- ٤ . أن يتمكن الطالب من فهم الطالب لكلام العلماء في كتبهم من خلال تعلم اللغة العربية.

## المهام:

- رسم المركز خطة عمل واضحة للوصول إلى أهدافه، وذلك من خلال القيام بالمهام الآتية:
- ١ . تكوين بيئة مساعدة لتهيئة الطالب لاستيعاب ما هو بصده حفظ وفهم ما يلقي عليه.
  - ٢ . توفير الاحتياجات اليومية للطالب.
  - ٣ . المتابعة اليومية للطالب سلوكيا وعلميا مما يساعد على الوصول إلى مستوى عالٍ مرضي.
  - ٤ . إعداد مناهج مواكبة للوسائل التربوية الحديثة مع محافظتها على الأصالة.
  - ٥ . تدريس بعض العلوم الدينية المساعدة لفهم اللغة العربية.

## مركز البحوث والدراسات والإفتاء:

تهدف الجامعة إلى جمع ما ينتجه كادرها الأكاديمي وطلابها من بحوث ودراسات علمية، وما تنظمه كلياتها من ندوات ومناقشات علمية وثقافية في مركز للبحوث والدراسات والإفتاء تابع للجامعة، يهدف بالإضافة لذلك إلى:

١. وضع الخطط المتجددة القابلة للتنفيذ في مجال البحث العلمي والمسائل المعاصرة.
٢. تفعيل آلية التواصل والعمل لتعزيز التعاون مع مراكز البحوث والجامعات العربية والعالمية في مجال البحث العلمي.
٣. بناء الجسور الثقافية مع مختلف الكليات والجامعات المرموقة.
٤. تدريب الخريجين وطلاب المستوى الرابع بالجامعة على الإفتاء الشرعي المستوفي شروط الإفتاء، المراعي لزمان ومكان الإفتاء، المتصور لواقع الحال.
٥. إصدار الفتاوى والاستشارات الشرعية في الأمور التي تعرض عليها من الجهات المختصة وطالبي الإفتاء.



## دور الطلاب المتخرجين من الجامعة:

إن ما تحمله الجامعة من رسالة وأهداف ينغرس في نفوس خريجها فيحملونها معهم يسعون لتحقيقها كلٌّ في مجتمعه سواء في داخل الجمهورية اليمنية أو خارجها بكل ما يستطيعون من وسائل لذلك. وفيما يلي بعض ما قام ويقوم به خريجو هذه الجامعة المباركة:

١. مواصلة الدراسات العليا في عدد من جامعات الدول العربية والإسلامية في مختلف التخصصات الشرعية.
٢. البدء في إنشاء عدد من الأربطة والمعاهد الدينية في جمهورية إندونيسيا في المناطق التي هي بحاجة لها.
٣. تدريس القرآن الكريم والعلوم الشرعية واللغة العربية في الأربطة والمعاهد الدينية العريقة في جمهورية إندونيسيا وغيرها.
٤. دعوة العامة إلى الله وتعليمهم ما يجب عليهم تعلمه من العلوم الشرعية.
٥. إلقاء خطب الجمعة والمحاضرات العلمية في المساجد والجوامع.
٦. إعداد وتقديم برامج علمية ودروس شرعية عبر الإذاعة والتلفاز.
٧. إنشاء رابطة خريجي جامعة الإمام الشافعي (رابطة العطاء والعرفان) لبث روح الهمة في كل خريج لأداء ما تلقاه من العلوم الشرعية، وعقد دروس دورية فيما بينهم للمناقشة والاستذكار والاستفادة.

## رابطة الخريجين:

أنشئت رابطة لخريجي جامعة الإمام الشافعي في العام ٢٠١٧م، وسميت ب(رابطة العطاء والعرفان) إشارة إلى ما ينبغي أن يتصف به الخريج من العطاء لمجتمعه، والعرفان لكل من تلقى عنه العلم.

ويأتي إنشاء الرابطة لتنظيم جهود الخريجين وتحفيزهم للإسهام في خدمة رسالة الجامعة وتحقيق رؤيتها بصورة واضحة، لأن إيجاد حلقة وصل بين الجامعة وخريجها الذين استقوا من علومها ونهلوا من خبرات منسوبيها واستفادوا من أنشطتها، يسهل عليها متابعتهم وتزويدهم بكل ما هو جديد لخدمة مسيرتهم العلمية والعملية.

## أهداف إنشاء الرابطة:

١. تحقيق الاتصال المباشر واللقاءات الدورية بين الجامعة وخريجها وبين الخريجين بعضهم البعض.
٢. تقوية روابط الإخوة والتعاون بين الخريجين بعضهم البعض.
٣. تعزيز انتماء الخريجين للجامعة.
٤. تنمية مهارات الخريجين.
٥. التعرف على أوضاع الخريجين وأدوارهم في خدمة المجتمع.
٦. دعم الخريجين في مسيرتهم العلمية والعملية وتقديم النصح لهم.
٧. مشاركة الخريجين ومساهماتهم في تطوير زملائهم الخريجين والدارسين الحاليين في الجامعة.



## وما تطمح اليه الجامعة:

- على الرغم من تفرد جامعة الإمام الشافعي في عدة نواحي إلا أن طموح الجامعة يسابق إنجازاتها، ويتمثل جزء من طموحها في الآتي:
١. توسع الصرح الأكاديمي خلال إنشاء كليات أخرى لتنوع مجالات خدمة المجتمع.
  ٢. افتتاح المزيد من برامج الدراسات العليا المعتمدة محليا وإقليميا.
  ٣. استقطاب عدد أكبر من طلاب العالم الإسلامي خصوصا من دول شرق آسيا ودول افريقيا، لمواجهة المد التنصيري والفرق المتطرفة في تلك البلاد.
  ٤. توسيع دائرة التعاون مع الجامعات محليا وعربياً وعالمياً من خلال إبرام المزيد من الاتفاقيات العلمية.
  ٥. التوسع في النشاط الاجتماعي والدعوي للجامعة من خلال زيادة الأنشطة الاجتماعية وإقامة الندوات والمؤتمرات العلمية المحلية والدولية.
  ٦. طباعة العديد من الكتب المرجعية في المجال الشرعي وما يخدم العلم الشريف وطلبته والباحثين فيه.
  ٧. استمرار الكادر الأكاديمي في تقديم أبحاث علمية محكمة؛ والمشاركة الفاعلة في المؤتمرات المحلية والإقليمية والدولية.



## مما قيل عن الجامعة:

الله يفتح على طلاب الجامعة، ويقر عين شيخهم بهم، ويظيل الله أعمارهم حتى نلمس  
ونشعر بالنفع الحاصل منهم للأمة.



العلامة علي مشهور بن محمد بن سالم بن حفيظ رحمه الله

نحن نعرف أخانا الشيخ محمد في دفته وفي ترتيبه وفي نجاحه في إدارة عمله بل حتى  
نرى سمة خاصة في تلاميذه، رأيناها في جدة والآن نراهم هنا؛ وإن شاء الله نراهم في  
أماكن كثيرة، عليهم هذه السمة.



العلامة أبو بكر العدني بن علي المشهور رحمه الله مؤسس جامعة الوسطية وأرطبة التربية الإسلامية

لقد غمرت الفرحة قلوبنا وبعث الأمل في نفوسنا بما شاهدنا في هذه الجامعة عالية المباني  
والمعاني وما سمعنا من طلابها مما يدل على تحصيلهم العلمي واتساع مداركهم في الفهم.



العلامة عمر بن حامد الجيلاني

يا أهل هذه الجامعة اختار الله لكم هذه الصلة بهذا المنبع والدخول من هذا الباب والارتباط  
عبر الشيخ محمد بمشايع الطريقة في إرث خير الخليفة، نعمة عليكم من الله تبارك وتعالى.

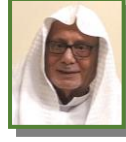


العلامة عمر بن محمد بن حفيظ عميد دار المصطفى للدراسات الإسلامية

# جامعة الإمام الشافعي

## الدليل التعريفي

هذه الجامعة المباركة جامعة لمجموعة كبيرة من الطلبة الذين نبغوا فيها، وتتميز بعلوم الشريعة الإسلامية والفقهاء الإسلامي واللغة العربية؛ وفيها كليات متعددة. وقد يوجد هذا في جامعات أخرى لكن الذي لا يوجد فيما أظن إلا في هذه الجامعة هو التربية، وهذا هو المنهج النبوي الحقيقي. جامعة الإمام الشافعي قائمة على أساس التربية والتعليم.



الدكتور محمد علي البار مستشار قسم الطب الإسلامي في مركز الملك فهد للبحوث الطبية بجامعة الملك عبد العزيز بجدة

رأبنا طلاب جامعة الإمام الشافعي عند رجوعهم إلى بلادهم قاموا بالدعوة إلى الله تعالى والتدريس والتعليم في المعاهد والمدارس وعايشوا المجتمع وصاروا دعاة مخلصين وعلماء عاملين وكانوا شامة بين الناس بأخلاقهم الحسنة.



الشيخ نور حسن الدين عبد اللطيف مدير معهد دار السعادة بمالانغ-إندونيسيا

لمسنا جدية واهتماماً بالكادر الأكاديمي المؤهل داخلياً وخارجياً حيث يعتبر رافداً متجدداً للجامعة وترسيخاً لرؤية ورسالة الجامعة في التأهيل والتدريب.



د. خالد قائد شغل مدير عام المؤسسات التعليمية الأهلية

لمسنا جهداً واضحاً من القائمين على الجامعة للارتقاء نحو العلا وبما يتفق والمعايير.



أ.د. خالد عمر باسليم وكيل وزارة التعليم العالي والبحث العلمي

صور خارجية لبعض منشآت جامعة الإمام الشافعي



واجهة مبنى رئاسة الجامعة وكلية الشريعة



القاعات الدراسية



مكتبة الجامعة



جَامِعَةُ الْإِمَامِ الشَّافِعِيِّ  
الدليل التعريفي



مبنى كلية أصول الدين



مبنى مركز اللغة العربية



صورة من داخل المسجد



واجهة مسجد جامعة الإمام الشافعي

صور من زيارات العلماء والمسؤولين



الحبيب الداعية والمفكر الإسلامي أبو بكر العدني بن علي المشهور رحمه الله  
(مؤسس جامعة الوسطية وأربطة التربية الإسلامية)

الحبيب العلامة عمر بن حامد الجيلاني



الشيخ يحيى زين المعارف جمزوري  
(مدير معهد البهجة بشرتون-إندونيسيا)

الشيخ نور حسن الدين  
(مدير معهد دار السعادة بمالانغ-إندونيسيا)





زيارة اللجنة المشكلة من وزارة التعليم العالي والبحث العلمي



زيارة وفد القنصلية الإندونيسية

## صور من بعض ورش العمل التي أقيمت بالجامعة



ورش العمل التكوينية والتدريبية لبرامج البكالوريوس



ورشة عمل توصيف برامج الدراسات العليا - الماجستير في قسمي (القرآن وعلومه  
- الفقه وأصوله) ومقرراتها

صور من بعض الندوات و المناقشات العلمية





صور لبعض خريجي الجامعة



## فهرس

- ٢ - ..... كلمة رئيس الجامعة
- ٣ - ..... رسالة الجامعة
- ٣ - ..... رؤية الجامعة
- ٤ - ..... أهداف الجامعة
- ٥ - ..... الهيكل التنظيمي للجامعة
- ٥ - ..... كليات جامعة الإمام الشافعي :
- ٧ - ..... التعريف بالجامعة
- ٩ - ..... التعريف بمنشآت الجامعة
- ١١ - ..... نظام التعليم بالجامعة
- ١٢ - ..... القبول والتسجيل في الجامعة
- ١٢ - ..... \* شروط القبول
- ١٣ - ..... \* الوثائق المطلوبة للقبول والتسجيل
- ١٤ - ..... \* مواعيد القبول والتسجيل
- ١٤ - ..... الجدول الزمني للدراسة في الجامعة
- ١٥ - ..... \* المدة الزمنية
- ١٥ - ..... \* الفترة الزمنية

# جَامِعَةُ الْإِمَامِ الشَّافِعِيِّ رَضِيَ اللَّهُ عَنْهُ

## الدليل التعريفي

- أيام الدراسة ..... - ١٥ -
- العطل والإجازات ..... - ١٥ -
- كلية أصول الدين ..... - ١٧ -
- رؤية كلية أصول الدين ..... - ١٧ -
- رسالة كلية أصول الدين ..... - ١٧ -
- أهداف كلية أصول الدين ..... - ١٧ -
- الأقسام العلمية في كلية أصول الدين ..... - ١٨ -
- ١ - قسم القرآن وعلومه: ..... - ١٩ -
- ٢ - قسم الحديث الشريف وعلومه: ..... - ١٩ -
- ٣ - قسم العقيدة: ..... - ٢٠ -
- الخطة الدراسية بحسب المستويات ..... - ٢١ -
- المستوى الأول ..... - ٢١ -
- المستوى الثاني ..... - ٢٢ -
- المستوى الثالث (تخصص القرآن وعلومه) ..... - ٢٣ -
- المستوى الرابع (تخصص القرآن وعلومه) ..... - ٢٤ -
- كلية الشريعة ..... - ٢٥ -
- رؤية كلية الشريعة ..... - ٢٥ -
- رسالة كلية الشريعة ..... - ٢٥ -
- أهداف كلية الشريعة ..... - ٢٥ -



- الأقسام العلمية في كلية الشريعة ..... - ٢٦ -
- ١ - قسم الفقه وأصوله: ..... - ٢٧ -
- ٢ - قسم الفقه المقارن: ..... - ٢٧ -
- ٣ - قسم الدعوة والثقافة الإسلامية: ..... - ٢٨ -
- الخطة الدراسية بحسب المستويات ..... - ٢٩ -
- المستوى الأول ..... - ٢٩ -
- المستوى الثاني ..... - ٣٠ -
- المستوى الثالث (تخصص الفقه وأصوله) ..... - ٣١ -
- المستوى الرابع (تخصص الفقه وأصوله) ..... - ٣٢ -
- الدراسات العليا: ..... - ٣٣ -
- مركز تعليم اللغة العربية ..... - ٣٤ -
- الرسالة : ..... - ٣٤ -
- الرؤية : ..... - ٣٤ -
- الأهداف: ..... - ٣٥ -
- المهام: ..... - ٣٥ -
- مركز البحوث والدراسات والإفتاء: ..... - ٣٦ -
- دور الطلاب المتخرجين من الجامعة: ..... - ٣٧ -
- رابطة الخريجين: ..... - ٣٨ -
- أهداف إنشاء الرابطة: ..... - ٣٨ -

- ٣٩ - ..... مما تطمح إليه الجامعة:
- ٣٩ - ..... مما قيل عن الجامعة:
- ٤١ - ..... صور خارجية لبعض منشآت جامعة الإمام الشافعي
- ٤٤ - ..... صور من زيارات العلماء والمسؤولين
- ٤٦ - ..... صور من بعض ورش العمل التي أقيمت بالجامعة
- ٤٧ - ..... صور من بعض الندوات و المناقشات العلمية
- ٤٨ - ..... صور لبعض خريجي الجامعة
- ٤٩ - ..... فهرس



# جَامِعَةُ الْإِمَامِ الشَّافِعِيِّ

www.uis.edu.ye | info@uis.edu.ye

(+٩٦٧) ٧٧٣. ٨٧٨٤. ٥٣٧. ٨٤٢